

Alt Piazza

クリエイティブファニチュア [アルト ピアッツァ]



okamura

働き方を、 自分でコーディネート。

一日の大半を過ごすオフィス。
長い時間を過ごす場所だからこそ
一人ひとりが、居心地よく、自分らしく働ければ、
そのひとの人生も、企業も、豊かになっていくでしょう。

画一的になりがちな自席だけでなく
そのときの作業や気分に合わせて、仕事の場所を変える。
自分で選択できる働き方へ。

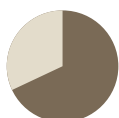
Alt Piazza はオフィスの共有スペースを
気持ちよく働ける場に変える、
これからのオフィス家具です。

多様化時代のもう一つの働く場

Alt Piazza

Column 自席以外で働く場の必要性

ワーカーの68%が
自席以外に働く場所が
必要と感じています。



(オカムラ調べ)









01

自席を離れて、ひとりで仕事に集中。
リラックスできる雰囲気が、
モチベーションを上げる。

静かな場所が、必ずしも集中できるとは限りません。
仕事の内容やその人の好みによって、適した場所は変わります。
固定席以外にも自由に利用できるスペースがあれば、
自席がある人にも、
他の拠点から来た人にも便利でやさしいオフィスに。

Column 座りたい席に座る効果

オフィスの中で座りたい席に座れたときは、
「仕事のモチベーションが上がった」と感じた人の割合が
増えていました。

モチベーション

3.0倍

創造性の
発揮

1.3倍

効率的な
業務の遂行

1.3倍

(オカムラ調べ)





ふとした会話から、

新しい視点のアイデアが生まれた。

仕事に集中したいけど、周囲を完全にシャットアウトしたくない。
人の出入りがある空間なら、ちょっとしたきっかけで会話が生まれ、
それが新しいアイデアや発見につながることも。



メインカウンター(照明・配線付) / チェア

立ったままでも使えるカウンターやサツと座れるハイチェアは、気軽に立ち寄りやすく、偶発的なコミュニケーションが期待できます。また、あたたかみのある照明で落ち着いた空間を演出することにより、自席とは異なる雰囲気をつくりだせます。





02

どうしても仕事が進まない。

カフェスペースに移動して気分をリセット。

自然に人が集まるカフェスペースは、

コミュニケーションの場であると同時に、ホッとひと息つける場です。

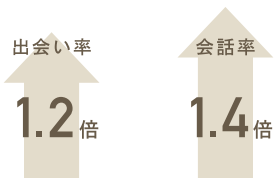
耳に入るちょっとした会話やコーヒーの香りが良い刺激となり、

気持ちが切り変わって、再び仕事に集中できます。



Column 仕事ができるカフェスペースの効果

カフェスペースで仕事をできるようにすると、
コミュニケーションの促進に効果が見られました。



(早稲田大学・オカムラ共同調べ)

ゆっくりランチを食べる時間がなくても ここなら自分で時間配分できる。

「気分が乗っているときは仕事を中断したくない。

でもランチタイムを過ぎたら食事のタイミングを逃してしまう・・・」

そんな状態ではせっかくのモチベーションももたない。

オフィス内のカフェスペースで仕事ができれば、時間を気にすることなく

自分のペースで仕事を進めたり、エネルギーをチャージしたりできます。





ブロックソファ / パーソナルソファ / カフェテーブル

ソファはゆるやかに空間を仕切りながら、空間全体にやわらかな印象を持たせます。カフェテーブルを並べたレイアウトは、利用者が多いときには1テーブルづつ、人が少ないときには複数のテーブルを組合せて広く使うこともできます。





03

現状確認のつもりが、議論白熱。

あそこで話し合おうか。

急なミーティングや相談は、サッと席を立って自席近くの共有スペースで。

煩わしい会議室の予約が不要で、

気軽に行ける距離の共有スペースは、オフィスに必要不可欠な存在です。

フェイス・トゥ・フェイスのコミュニケーションが業務のスピードを速めます。







まわりの知恵を取り込んで、
プロジェクトが
一気に進みそうだ。

会議の様子が周囲からもよく見えるので、
気がつくともたまたま通りがかった人たちが
話に参加しているということも。
思いがけないアイデアや貴重な情報が集まり、
創造性が広がります。

Column オープンミーティングエリアの効果

ミーティングエリアは、
クローズな空間よりもオープンな空間の方が
「ひらめき」が生まれています。

ひらめき率
2.5倍

(オカムラ調べ)



ステップベンチ

直線よりも曲線で構成されたテーブルの方が、無意識のうちに円満に
話ができるとされています。ゆるやかな曲線を活かした家具は、イン
フォーマルコミュニケーションの活性化に向いていると言えるでしょう。
またステップベンチなら、2段目に軽く腰かけたり、テーブルのように使
用することで突発的な人数の増減にも柔軟に対応できます。



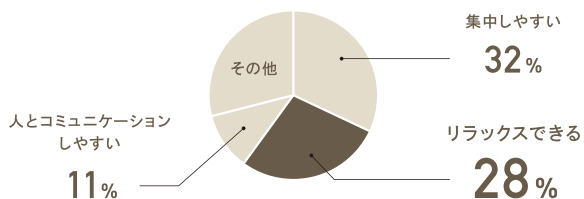
04

リラックスできる空間で
「自分らしく」仕事に取り組みたい。
秩序だたない多様さが、こち良い。

アイデア出しや思考の整理をするときには、
ときにはじっくりと考え、ときには自由奔放に発想したいものです。
自席の秩序を抜け出して自由な空間へ移動。
一人のときも複数人のときにも、
お気に入りの場所を見つけて自分と向き合う時間をつくろう。

Column 働きやすい場と感じる理由

集中やコミュニケーションがしやすいだけでなく、
「リラックスできる環境」を整えることが、
働きやすさにつながります。



(オカムラ調べ)







くだけた雰囲気なら、 もっと本音で語り合える。

ランダムな高さのソファや移動できる家具たちは
ちょっとした遊び心を刺激します。

家具の配置を少し変えてみたり、

クッションを抱えこんだり背当てにしたり、

靴を脱いで思いのままに足を投げ出したり・・・

自分好みの空間で自然体になれば、

立場の上下を超えて、もっと本音で語り合える。



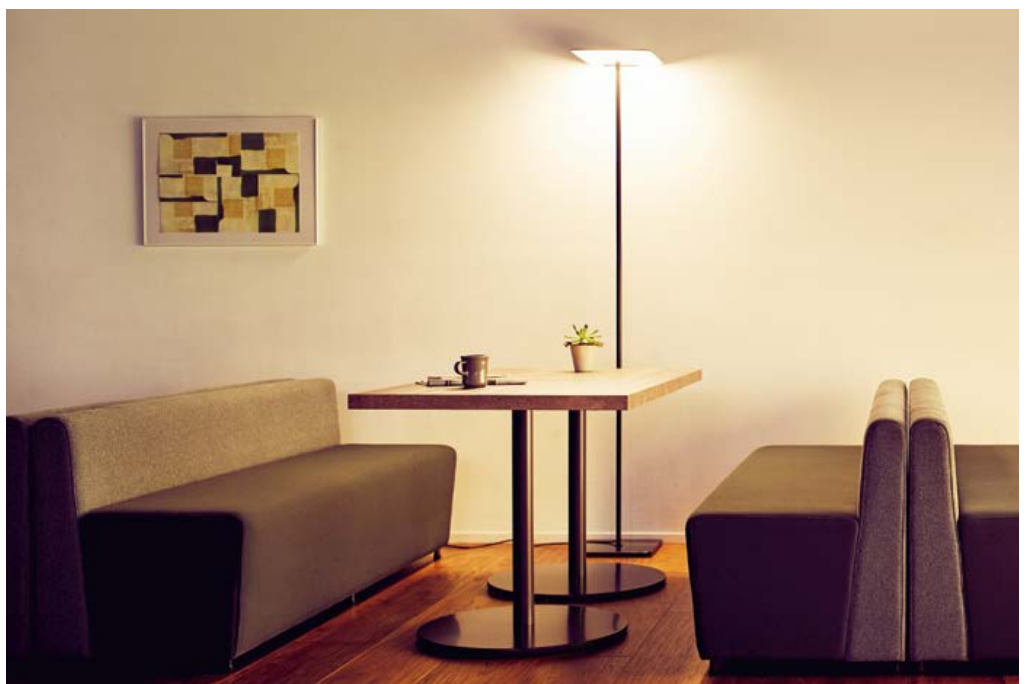
ブロックソファ / パーソナルソファ

ブロックソファはその組み合わせによって座面の高さが凸凹の
ブースも構成できます。クッションやスツールなどの動かせる
アイテムと一緒に配置することで自由度の高い空間をつくりだ
せます。高さの違いを活かして視線を変えることで話しやすい
雰囲気をつくれたり、自分の居心地のいい使い方ができます。













Black Coordination

周囲の色を引き締め、際立たせる黒は、木の素材感をより魅力的に演出します。空間に上手く黒を取り入れると、クールで知的な印象を与えます。落ち着いたなかにも高いプロ意識を感じさせる「スマートな空間」に。









White Coordination

どんな色とも馴染みの良い「白」と
ナチュラルな「木目」のコンビネーションは、
明るく清潔な印象を与えます。
「白」基調の空間は、信頼感や安心感といった
クリーンなイメージを与え、
ワーカーを自然体にする
「親しみの空間」を演出します。



ビンテージエルム (MW74)

年月を経て、ホワイトペイントが程よく剥がれた風合いが、自然の温かみある空間を演出します。

ゾーンオーク (MW72)

切り出したままのノコギリ跡をアクセントとして残したラフゾーン仕上げ。鋸目が生み出す素朴な風合いと深みのあるオーク柄が、自然のぬくもりを感じさせます。

チョークドエルム (MW71)

木の自然な質感を味わえ、素朴な風合いが特徴のチョークド仕上げ。エルム材ならではのきめ細かい木目柄が、親しみやすい印象に。

ラスティックパイン (MW73)

切り出した天然木に見られる、節やひび割れを残した不規則な木目柄。月日をかけ変色し、赤みを帯びた木色が、味わい深い印象を与えます。

安らぎを感じる。人が集まる。
自然な“木質感”を追求。

表面の見た目はもちろん、手触りや厚みにもこだわり、感覚に直接訴えてくるような素材感を実現しました。メラミンならではの、オフィス家具に欠かせない丈夫さと汚れにくさも備えています。木目柄は4種類、フレームは黒と白から選択が可能です。

Line Up

Counter (1000H)



メインカウンター



片面カウンター



カフェカウンター

Table (500・720H)



メインテーブル



ライブラリーテーブル



カフェテーブル

Bench



ステップベンチ



ベンチ



Sofa



パーソナルソファ



ブロックソファ(ブース)



ブロックソファ(ベンチ)

Chair



チェア

Cabinet



カフェキャビネット

トラッシュユニット

オープンキャビネット

Other



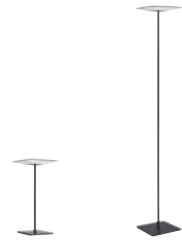
リビングボード



クッション



サイドテーブル



スタンド照明

木&脚カラー



木: MW74
脚: Z25



木: MW71
脚: Z25



木: MW72
脚: Z25



木: MW73
脚: Z25



木: MW74
脚: ZA75



木: MW71
脚: ZA75



木: MW72
脚: ZA75



木: MW73
脚: ZA75

ベンチ・チェアカラー



FXW2
ベージュ



FXW3
ダークブラウン



FXW1
グレー



FXW0
ダークグレー



FXW4
インディゴ



FXW9
セージ



FXW5
ダークグリーン



FXW7
イエロー

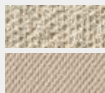


FXW6
テラコッタ



FXW8
パールピンク

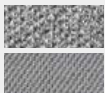
ソファカラー



FJX2
ベージュ



FJX3
ダークブラウン



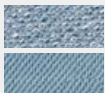
FJX1
グレー



FJW0
ダークグレー



FJX4
インディゴ



FJX9
セージ



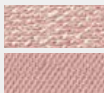
FJX5
ダークグリーン



FJX7
イエロー



FJX6
テラコッタ



FJX8
パールピンク

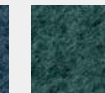
クッションカラー



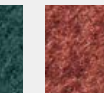
FXZ1
ベージュ



FXZ2
インディゴ



FXZ3
ダークグリーン



FXZ4
テラコッタ

カタログの記載について

- 価格には消費税は含まれておりません。お買い上げの際には、消費税を別途承ります。
- 価格は、メーカー希望小売価格です。配送費、施工費は含まれておりません。
- 記載の寸法表示は、mm(ミリメートル)で表しています。
- 諸様の事情により、価格・仕様・寸法・カラーなどを予告なく変更する場合があります。
- 現品とカタログの掲載製品の色は、印刷のため多少相違がありますのでご了承ください。



グリーン購入法
基準適合製品

■適合している製品は
製品コードを緑色で表示。
1234BC-FT□□

■非適合製品は
製品コードに*を付けて表示。
1234BC-FT□□*

■対象外製品は製品コードを
黒色で表示。
1234BC-FT□□



●本カタログには、グリーン購入法適合製品が掲載されています。
このマークは、一般社団法人日本オフィス家具協会(JOIFA)が「国等による環境物品等の調達に関する法律(グリーン購入法)」の普及と識別を目的として制定した統一マークです。マークは、JOIFA会員企業の製品でグリーン購入法に適合していることを示し本マークで表記された製品の紹介文字等は緑色で示しております。なお、グリーン購入法適合製品のうち木質材を使用した製品に関しては、ご要望に応じて合法性等の証明書をご提示致します。

●本カタログには、オカムラグリーンウェーブ製品が掲載されています。
自然環境保護・リサイクル推進の観点からオカムラが独自に環境保全に役立つ製品として推奨するもの。

●本カタログには、オカムラグリーンウェーブプラス製品が掲載されています。
森林認証やRoHS指令・REACH規制・BIFMA・GSなど、グローバルでよりハイレベルな環境配慮に対する基準をクリアした製品として推奨するもの。

●本カタログには、低ホルム材使用製品が掲載されています。
主要木材のホルムアルデヒド放散速度が、0.005mg/m²・h以下：平均値(☆☆☆☆☆基準)の材料を使用している製品です。

⚠️ オカムラ製品のご使用にあたり

- 厳しい品質検査を終えた製品をお届けしていますが、万一製品に不具合が生じた場合はご連絡ください。確実な対応をさせていただきますと、今後の製品開発や再発防止に反映させていただきます。
- 什器のご使用にあたっては、必ず取扱説明書をよくお読みの上、正しくお使いください。また、取扱説明書は大切に保管してください。
- お客様により安全にお使いいただくために、必要に応じて製品への警告ラベルを貼付しています。ご使用前に内容をご理解の上、正しくお使いください。
- カatalog・説明書・ラベル等に表記してある最大積載質量を超える物を載せないでください。
- 解体・施工に関する作業は、担当者までお申し付けください。
- 不要となった製品の廃棄は、法令によりお客様が適切に処理する責任があります。廃棄の際は法令に従った適切な廃棄処理をお願い致します。ご不明な点はご相談ください。

オフィス家具製品の安全性と保証期間

JOIFA308 一般社団法人 日本オフィス家具協会 会員番号
このラベルが貼付された製品は、オカムラ製であることを意味しております。

弊社は一般社団法人日本オフィス家具協会(JOIFA)の「オフィス家具-製品安全基準のガイドライン」に基づいた安全な製品を提供しております。この製品の保証期間は、特別な定めある場合以外、通常の状態で使用された場合の3つの種別ごとに(お客様ご購入の日から)1年・2年・3年としております。今後とも弊社はより一層製品の品質・安全に留意してまいります。弊社製品をこれからもご愛用ください。

	不具合箇所・現象の例	保証期間
外観・表面仕上	塗装及び樹脂部分の変色・傷、レザー・クロスの磨耗	1年
機構部・可動部	引出し・スライド機構・扉の開閉・錠前・昇降機構の故障	2年
構造体	強度・構造体に係わる破損	3年

※上記保証期間は、一般オフィスにおいて、通常の執務状態(1日8時間程度)でご使用いただいた場合を想定して定められたものです。24時間、年中無休での業務や、これに準ずる過酷なご使用をされる場合(消防・警察・鉄道・各業種の監視室・警備室・新聞社・TV局・学生寮・病院等)での保証期間ではございません。ご理解の程お願い致します。家具の無償保証は一般的に、通常の補修(メンテナンス)が行われていることが前提となります。例えば長期に亘るご使用では、可動部材の摩耗・劣化が進むことにより収納やロッカー類の扉のガタつきが発生したり、事務用椅子のキャスター(車輪)では故障して本来の機能が果たせなくなりますので、保証期間終了後は早めの点検修理を弊社にご用命ください。保証期間終了後の点検・修理責任は、製品を所有される方にあります。尚、このカタログに掲載されている製品の中で、オフィス家具に該当しない製品は、[JOIFA]の定めた保証期間と異なる場合があります。詳しくは担当者へご確認ください。また、保証期間内であっても、以下の場合は有料での対応となりますのでご了承ください。

- 購入履歴(購入年月日・購入者名・販売店名)を提示いただけない場合
- 弊社発行の取扱説明書・商品貼付ラベル等に従って使用されていない製品の故障または破損
- 中古品・譲渡品・個人売買品の故障または破損
- 消耗品(電池・電球・バッテリー・キャスター・脚端及びフェルト・肘パッド等)
- 異常な環境下(高温・多湿・著しい温度変化等)での使用、保管による故障または破損
- 天然材料(木・革・その他)における色目・木目・節・しわ・傷等の質感の違い
- 表面素材(張地・樹脂・塗装・その他)における色目・縫い・光沢等の質感の違い
- 弊社に責のない外部要因(天災地変・火災・異常電圧等)に起因する故障及び破損
- 通常使用により生じた摩損による変色・退色・異音・変形・錆・カビの発生等
- 使用時の手垢・埃等の汚れによる仕上げ表面の変化
- 納品後の移動・運搬による故障または破損
- 可動部の動作音(椅子のリクライニング等)
- 日本国以外で使用する場合

JOIFA標準使用期間について

消費生活用製品安全法が改正され特定の製品には「設計標準使用期間」の表示が義務づけられました。オフィス家具は対象ではありませんがJOIFAでは経年劣化による事故を防止し安全にお使いいただくためJOIFA標準使用期間を設定致しました。該当製品には構造部分の経年劣化が予測される年数をラベルで表示し注意喚起致しますのでご理解いただけますようお願い申し上げます。また、ローパーティションなど、製品により異なる場合がありますので、詳しくはお問い合わせください。品目別JOIFA標準使用期間は下表のとおりです。

机	10年	非回転椅子	8年	手動式移動棚	8年
机(可動部のあるもの)	8年	固定椅子(脚が木製)	5年	教室用家具-机	8年
テーブル	10年	折りたたみ椅子	5年	教室用家具-椅子	8年
テーブル(可動部のあるもの)	8年	収納家具(除・電装、木製)	10年	金庫	20年
折りたたみテーブル	8年	収納家具(引き出し付)	8年	ボード類(除・電子黒板)	10年
回転椅子	8年	棚(固定式)	10年	ボード類(自立式)	5年

※JOIFA標準使用期間は耐用年数、保証期間ではありません。尚、摩耗が想定される机、収納などのレール、鍵や、学校用家具の机・椅子等の木質部材は消耗品として、JOIFA標準使用期間から除外されます。



お問い合わせ・ご相談は、下記へ

OKAMURA

ホームページアドレス <http://www.okamura.co.jp/>

お問い合わせ・ご相談は
お客様相談室へ

フリー
ダイヤル **0120-81-9060**
受付時間 9:00~17:00 (土・日・祝日を除く)

株式会社オカムラ

2020年2月 発行

オフィス製品部 YOCA36-021 P.OS '20-02